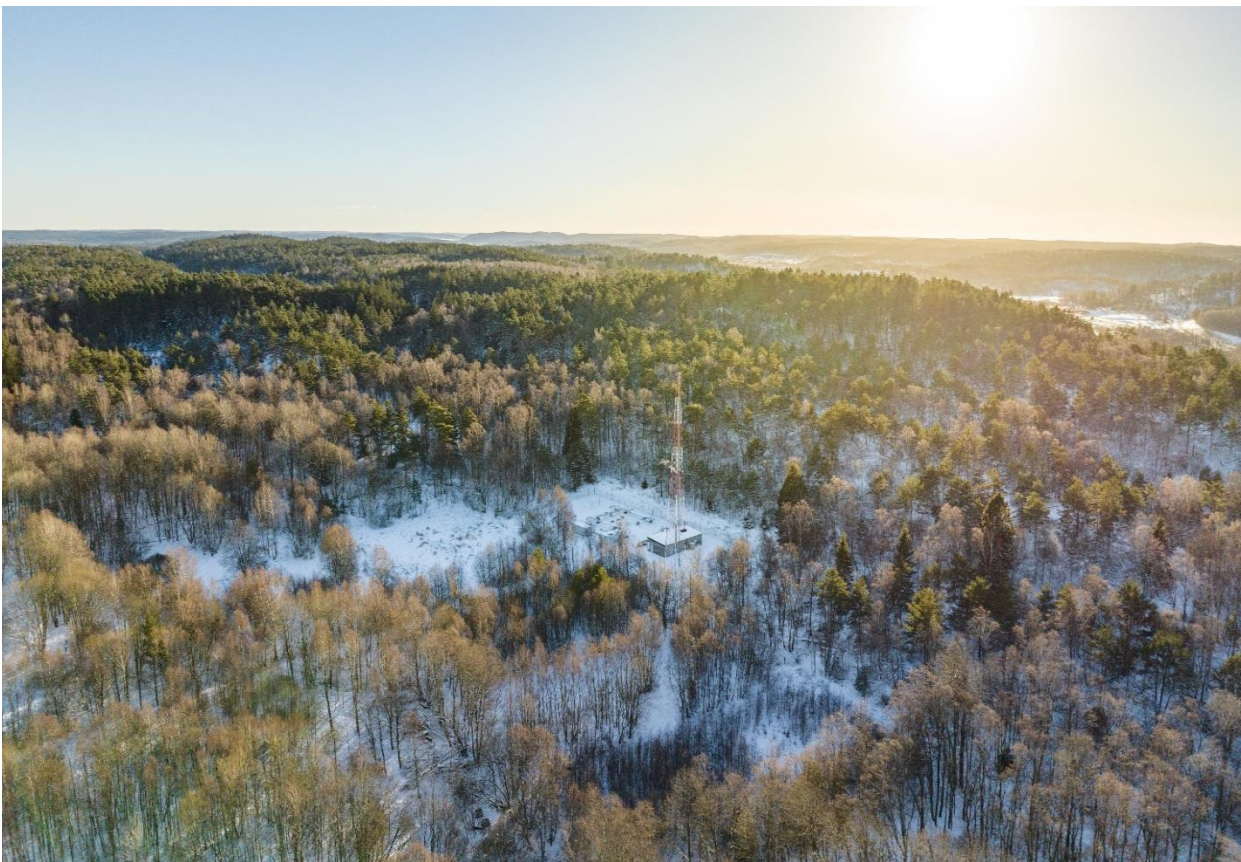


Underlag för kompletterande samråd

Inbjudan till kompletterande avgränsningssamråd avseende ny
markförlagd rörledning för vätgastransmission
mellan Letsi och Luleå i Norrbottens län



Administrativa uppgifter

Nordion Energi H2 AB
Box 362
201 23 Malmö
Organisationsnummer 559383–3238

PROJEKTORGANISATION

Nordion Energi H2 AB

Projektledare	Maria Nilsson
Tillstånd	Anna Holst
Teknik Vätgas	Fredrik Gustavsson och Maria Nilsson
Risk och säkerhet	Erik Fiedler Blackhammar
Markåtkomst	Åsa Kallin (Afrý)

Sweco Sverige AB

Uppdragsledare	Jenny Wintzer
Biträdande uppdragsledare	Johanna Fransila
Expert vätgas och tillstånd	Linn Arvidsson
MKB-samordnare	Pernilla Arvidsson
Handläggare vatten	Anna Westerlund
Handläggare rennärning	Kristin Luukinen
Naturmiljöexpert	Elias Forsberg

AFRY AB

Uppdragsledare, lantmätare Åsa Kallin
Lantmätare, markförhandlare Julia Pommer

Sweco Sverige AB	556767–9849
Uppdrag	Vätgas i Nord
Uppdragsnummer	30066312
Kund	Nordion Energi H2 AB
Upprättad av	Anna Norell, Pernilla Arvidsson
Granskad av	Jenny Wintzer
Godkänd av	Jenny Wintzer
Datum	2025-01-31
Version	1

1 Inledning

1.1 Bakgrund

Nordion Energi H2 AB (hädanefter Nordion Energi eller sökanden) avser att ansöka om koncession enligt lag (1978:160) om vissa rörledningar för en markförlagd vätgasledning, samt erforderliga anläggningar, mellan en ny planerad vätgasproduktionsanläggning i Letsi i Jokkmokks kommun och industriområdet Hertsön i Luleå kommun, Norrbottens län. Gasledningen är totalt cirka 17 mil lång och berör Jokkmokk, Boden och Luleå kommuner.

Vätagasrörledningen erbjuder en lösning att fasa ut fossila insatsråvaror i en planerad konstgödselproduktionsanläggning på Hertsön, Luleå, samt utgör viktig del för samhället vid klimatomställning i svensk industri och i transportsektorn då gasledningen är ett första utbyggnadssteg i gasstamnätet Nordic Hydrogen Route (NHR) mellan Sverige och Finland.

Den aktuella gasledning ingår i projektet Power2Earth som är en samverkan mellan Nordion, Fertiberia och Lantmännen. Power2Earth AB planerar att ansöka om tillstånd för Sveriges första produktionsanläggning av fossilfri mineralgödsel på Hertsön och en storskalig vätgasproduktion i Letsi. Nordion Energi ansvarar för vätagastransmissionsledningen mellan Letsi och Hertsön.

Nordion Energi genomförde under hösten 2024 avgränsningssamråd enligt 6 kap. miljöbalken inför planerad ansökan. För mer information, se *Samrådsunderlag-Avgränsningssamråd avseende ny markförlagd rörledning för vätagastransmission mellan Letsi och Luleå i Norrbottens län, 2024-08-16*, nedan benämnd *Samrådsunderlag 2024-08-16*, som finns tillgängligt på <https://nordionenergi.se/projekt/samrad-vatgasledning-letsi-lulea>.

Med anledning av bland annat de synpunkter som inkommit under samrådet hösten 2024, genomförd naturvärdesinventering, konsekvensbedömning av de olika utredningsstråken samt utifrån en översiktlig byggbarhetsanalys utreder Nordion energi nu delvis alternativ sträckning. Nordion Energi bjuder därför in till detta fortsatta (kompletterande) avgränsningssamråd för att informera om och få synpunkter på de justerade sträckningarna.

1.2 Samråd

Sökanden genomför härmed ett fortsatt avgränsningssamråd med Länsstyrelsen, berörda kommuner, övriga berörda myndigheter, organisationer och företag, samt fastighetsägare, rättighetsinnehavare och enskilda som kan antas bli särskilt berörda av aktuella sträckningsrevideringar.

Avseende avgränsning av samrådsrets för det kompletterande samrådet har Nordion Energi fortsatt valt ett konservativt angreppssätt och samråder med alla som potentiellt skulle kunna påverkas vid en allvarlig olycka, vilket innefattar samtliga boende och verksamheter inom ett avstånd på 200 meter från gasledningen.

Syftet med det fortsatta samrådet är att informera om och få in synpunkter på de sträckningsrevideringar som genomförts, inför arbete med miljökonsekvensbeskrivning (MKB) och kommande ansökan.

Synpunkter och information som lämnats inom ramen för det tidigare samrådet under hösten 2024 kommer fortsatt att beaktas och behöver inte lämnas in på nytt.

Detta dokument utgör underlag för det kompletterande samrådet. Samrådsunderlaget har begränsats till att beskriva den justerade sträckningen, dess lokalisering, förändrade förutsättningar och miljöeffekter samt en samlad bedömning av de miljöeffekter som planerad ändring kan antas medföra. En beskrivning av hela projektet, hela sträckan, teknisk utformning, miljöeffekter med mera finns beskrivet i *Samrådsunderlag 2024-08-16*. Båda samrådsunderlagen finns tillgängliga på <https://nordionenergi.se/projekt/samrad-vatgasledning-letsi-lulea>. Handlingarna utgör även underlag för eventuella behövliga prövningar enligt miljöbalken, såsom eventuell vattenverksamhet.

Huruvida tillstånd för vattenverksamhet blir nödvändigt kommer att utredas under detaljprojekteringen av gasledningen, men detta samrådsunderlag tar ändå höjd för att denna typ av åtgärder kan bli aktuella.

Detta kompletterande samråd kommer att ske skriftligen genom postutskick till enskilda särskilt berörda och via mejl/post till de myndigheter, organisationer och föreningar som anses berörda. Enskilda särskilt berörda kommer även att bjudas in till ett fysiskt samrådsmöte i form av öppet hus.

1.3 Tillståndsprocessen

Koncession krävs för rörledning för transport av vätgas som är ägnad att användas som bränsle. Giltighetstiden för koncession är maximalt 40 år.

Vid prövning tillämpas 2–4 kap. och 5 kap. 3–5 och 18 §§ miljöbalken. Vid framtagande av en koncessionsansökan ska miljöbalkens 6 kap. om samråd och miljökonsekvensbeskrivning (MKB) följas. Tillståndsprocessen inleds med en utredning om verksamheten kan antas medföra betydande miljöpåverkan eller ej.

Nordion Energi har i detta fall, i enlighet med 6 kap. 23 § miljöbalken, gjort bedömningen att projektet kan antas medföra betydande miljöpåverkan. Nordion Energis bedömning grundar sig i att projektet omfattar en lång rördragning som delvis är lokaliserad i obruten terräng. Man har därför valt att från början genomföra en specifik miljöbedömning med ett avgränsningssamråd enligt 6 kap. 29-31 §§ miljöbalken. Något undersökningssamråd har således inte skett.

Syftet med samrådet är bland annat att ge information om projektet och de miljöeffekter som verksamheten kan antas medföra samt att ta emot information och synpunkter. Efter avslutat samråd kommer inkomna yttranden sammanställas och bemötas i en samrådsredogörelse som bifogas MKB. Därefter utförs vidare utredningar, och val av en linjesträckning utifrån en samlad bedömning där inkomna synpunkter utgör en viktig del. Efter det tas en miljökonsekvensbeskrivning (MKB) fram som ligger till grund för kommande koncessionsansökan till Energimarknadsinspektionen (Ei). Ansökan om koncession skickas sedan till Ei, men det är regeringen som beslutar om koncession ska meddelas.

2 Utformning och lokalisering

Revideringar av den planerade sträckningen har gjorts på några platser längs sträckan se Figur 1.

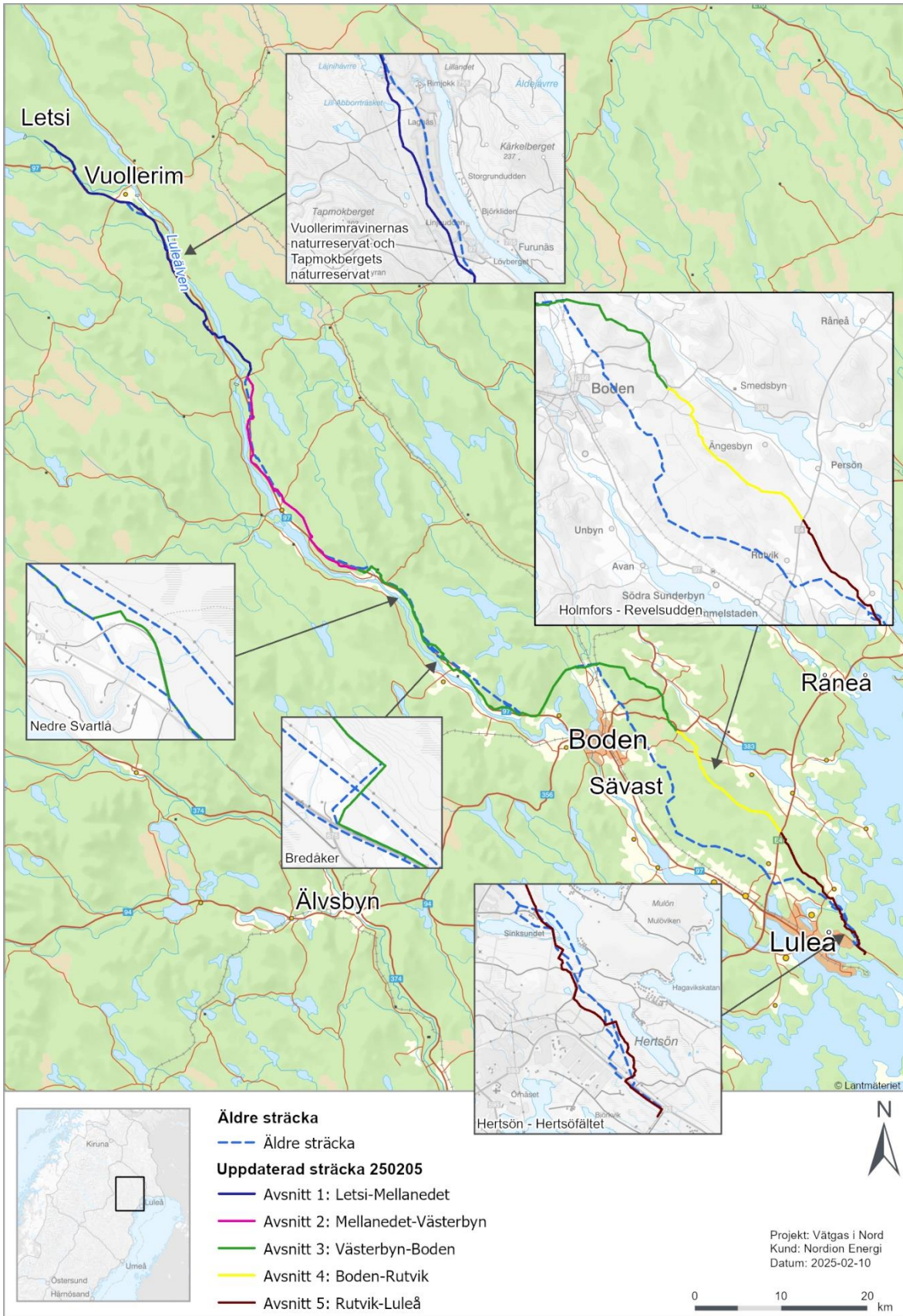
Mindre justeringar har gjorts vid naturreservaten Vuollerimravinererna och Tapmokberget, vid Nedre Svartlå och i Bredåker. Justeringarna har gjorts efter att synpunkter från myndigheter och enskilda berörda inkommit i samrådet.

Från Holmfors, norr om Boden, till Luleå har större delen av sträckan justerats. De största justeringarna har skett mellan Holmfors och Revelsudden, medan mindre justeringar har gjorts från Hertsön till Hertsöfältet.

Mindre justeringar för att minska risken för induktion har genomförts efter sträckan inom eller strax utanför utredningsområdet och inom område för tidigare samrådsrets.

Föreliggande samrådsunderlag har begränsats till att beskriva förutsättningar och miljöeffekter längs ovan nämnda sträckor där revideringar skett. Översiktskarta för hela sträckan, inklusive revideringar, finns i Figur 1.

Som nämnt under avsnitt 1.2 redovisas mer information om hela sträckan, teknisk beskrivning, förutsättningar och samtliga miljöeffekter i *Samrådsunderlag 2024-08-16*.



Figur 1. Översiktskarta sträckning Letsi – Luleå.

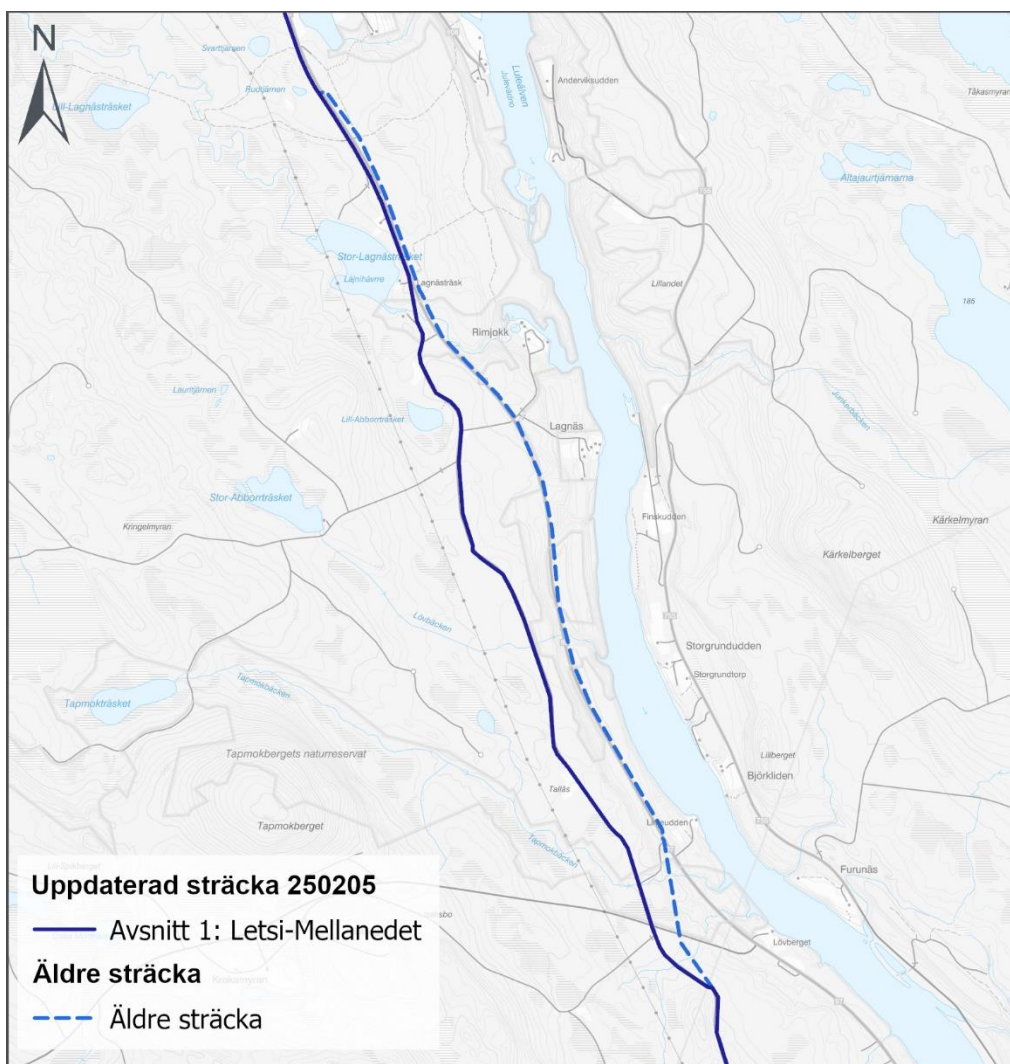
2.1 Planerade sträckningsjusteringar

I samrådsunderlaget för det tidigare samrådet avseende planerad gasledning mellan Letsi och Luleå delades sträckningen upp i fem avsnitt. Avsnitten delades in enligt följande: avsnitt 1: Letsi – Mellanedet, avsnitt 2: Mellanedet-Västerbyn, avsnitt 3: Västerbyn-Boden, avsnitt 4: Boden-Rutvik och avsnitt 5: Rutvik-Luleå. Vid beskrivning av sträckningsrevideringarna nedan hänvisas till dessa avsnittsindelningar.

Vuollerimravinerans naturreservat och Tapmokbergets naturreservat

På avsnitt 1 har sträckningen justerats förbi Vuollerimravinerans naturreservat och Tapmokbergets naturreservat, en sträcka på cirka 6,5 km, se Figur 2.

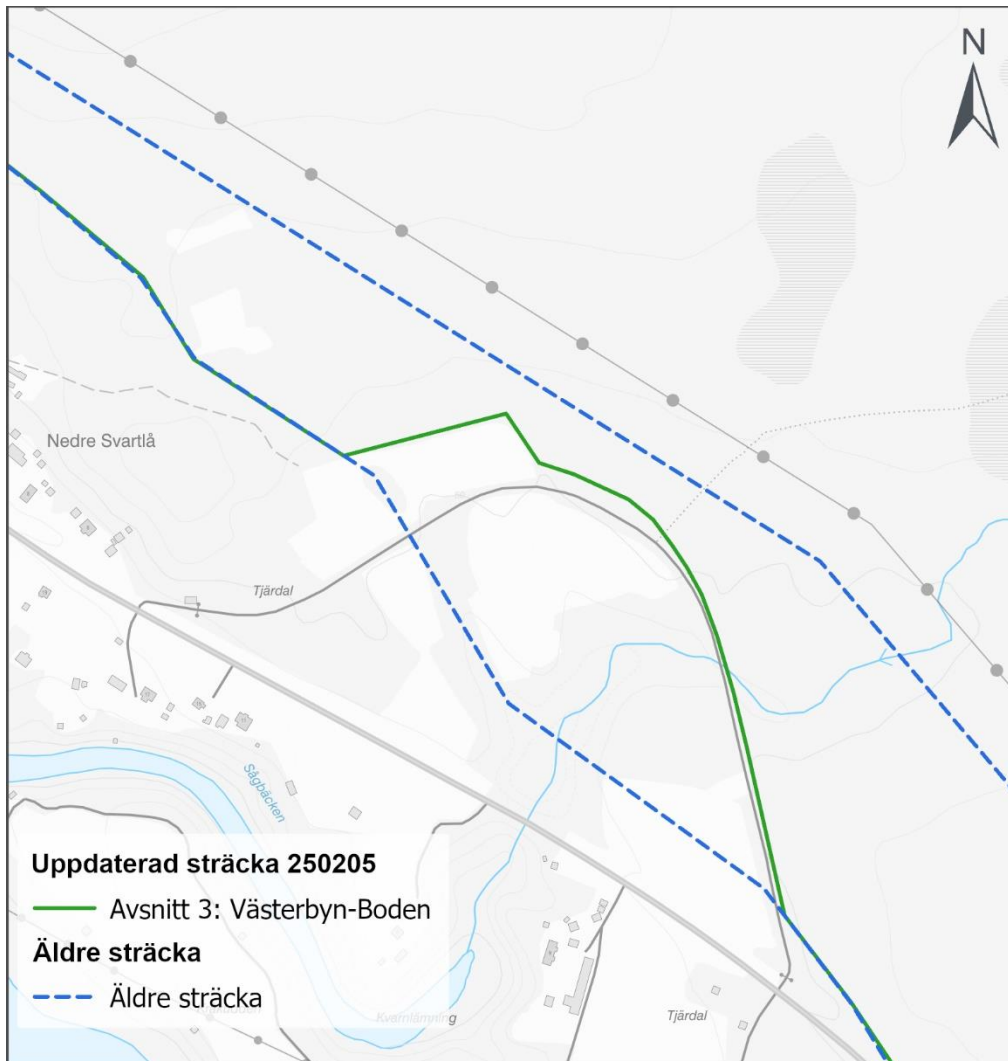
Under det första samrådet hösten 2024 fick Nordion Energi information om två planerade naturreservat i Jokkmokks kommun, Vuollerimravinerans samt utvidgning av Tapmokbergets naturreservat (beslut om bildande av naturreservaten togs 2024-12-09). För att minska intrång i naturreservaten har sträckningen justerats till att följa gamla väg 97, i stället för väg 97, från Lagnästräsk. Gasledningen har sedan samma sträckning som tidigare längs gamla 97an i höjd med Lövberget. Norr om Lagnästräsk planeras ledningen även att dras på den västra sidan om väg 97, cirka 1,5 km, i stället för på den östra vilket var fallet för tidigare samrådd sträckning.



Figur 2. Karta som visar justeringarna av sträckning som gjorts vid Vuollerimravinerans naturreservat och Tapmokbergets naturreservat

2.1.1 Nedre Svartlå

På avsnitt 3 har sträckningen justerats på en sträcka av cirka 700 meter, se Figur 3. Justering har skett vid Hundsjöbäcken. Vattendraget utgör en vattenförekomst (WA46602423), är utpekad som en nyckelbiotop och omfattas av ett naturvårdsavtal. Sträckningen har justerats så att gasledningen följer en befintlig väg där den korsar vattendraget. Korsningen kommer att ske med schaktfri metod. Syftet med justeringen av sträckningen är att minska påverkan på vattendraget samt att alternativet längs med kraftledning innefattar risk för induktion.



Figur 3. Karta som visar justeringarna av sträckning som gjorts vid Nedre Svartlå

2.1.2 Bredåker

Mellan Övre Bredåker och Norra Bredåker har sträckningen justerats för att komma längre ifrån bostäder jämfört med alternativ 3B, se Figur 4. Sträckningen har justerats cirka 50 meter i sydostlig riktning samt cirka 500 meter norrut, till andra sidan väg 97, jämfört med tidigare samrådda alternativ 3B. Tidigare samrått alternativ 3A gick parallellt med kraftledning på den här platsen. För att undvika induktion¹ vid för lång parallellgång samråds nu om en annan sträckning.

¹ Induktionsrisk innebär att spänning uppstår i fränkopplade ledningar eller andra ledande konstruktioner som är parallella med eller korsar en spänningssatt luftledning. Detta kan orsaka olyckor vid arbete med den fränkopplade ledningen



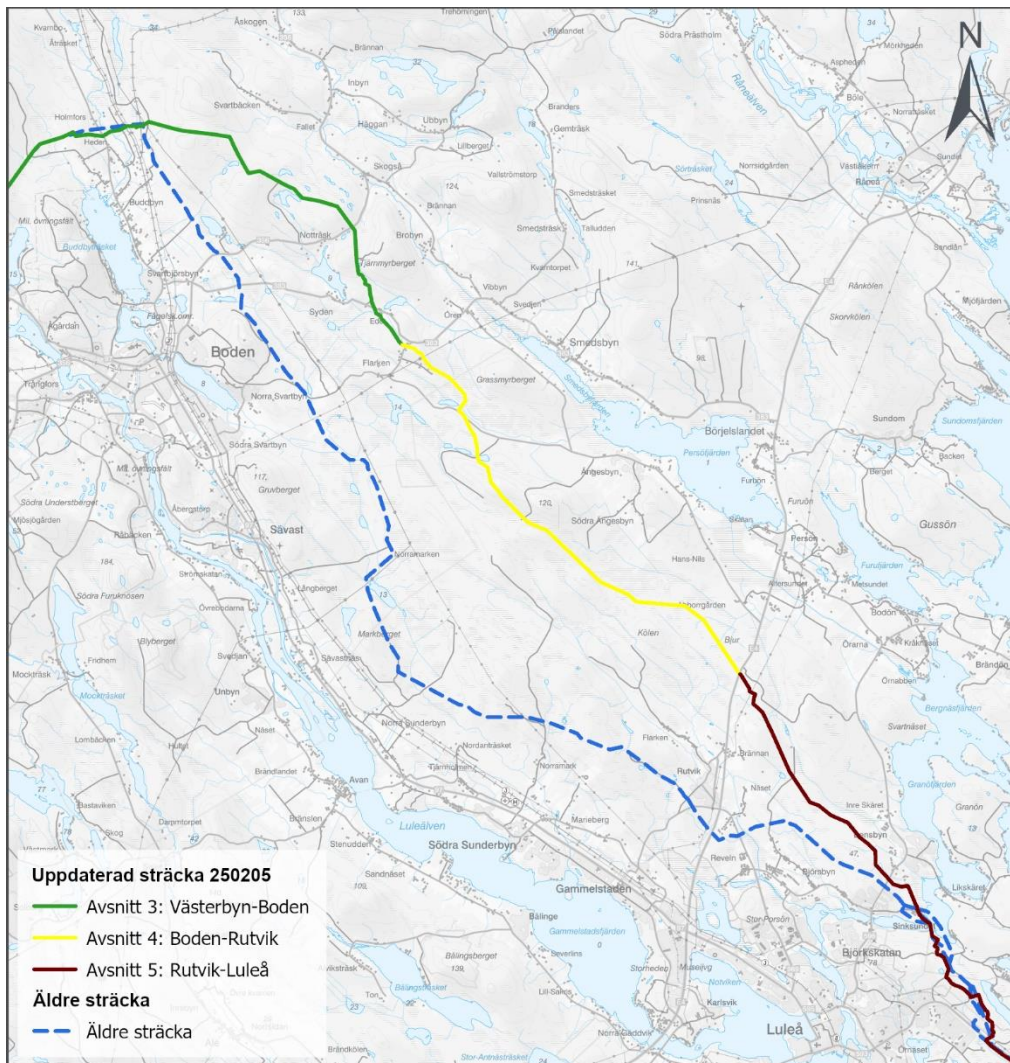
Figur 4. Karta som visar justeringarna av sträckning som gjorts vid Bredåker

2.1.3 Holmfors – Revelsudden

På avsnitt 3 och 4 har sträckningen justerats österut för att undvika påverkan på Boden kommuns befintliga och planerade detaljplaner (25-P92/80 *Svalget industriområde*, Svartbjörby 2:53 *del av Brändkläppen* och 2582-P2023-5 *Verksamhetsområdet Svartbyn*) samt området för *Boden cleantech center*. Justeringen omfattar en sträcka på cirka 43 km, se Figur 5. Efter passage av järnvägen i höjd med Holmfors fortsätter gasledningen längre österut innan den viker av i sydöstlig riktning. I den justerade sträckningen korsas väg 356 en bit öster om Notträsk varefter gasledningen fortsätter söderut i dalgången mellan Storberget och Tjärnmyrberget, korsar Lörbäcken (WA93367626) och passerar söder om byn Edet. Gasledningen fortsätter i sydöstlig riktning, korsar väg 607 och passerar mellan Trollträsket och Yttre Kvavasträsket. Vidare fortsätter den över Kvavasträskberget där sträckningen har anpassats för att inte beröra områden med biotopskydd.

I syfte att undvika induktion vid parallellgång med en befintlig kraftledning har gasledningen även justerats till att gå norr om Rutvik och Rutvikssund i stället för på södra sidan som i tidigare samråd sträckning. Justeringen innebär att gasledningen berör ett område med rastbete samt en uppsamlingsplats för Gällivare sameby vid Kvavasträskberget. Justeringen innebär även att en flyttled av riksintresse korsas innan gasledningen korsar E4an norr om Rutvik.

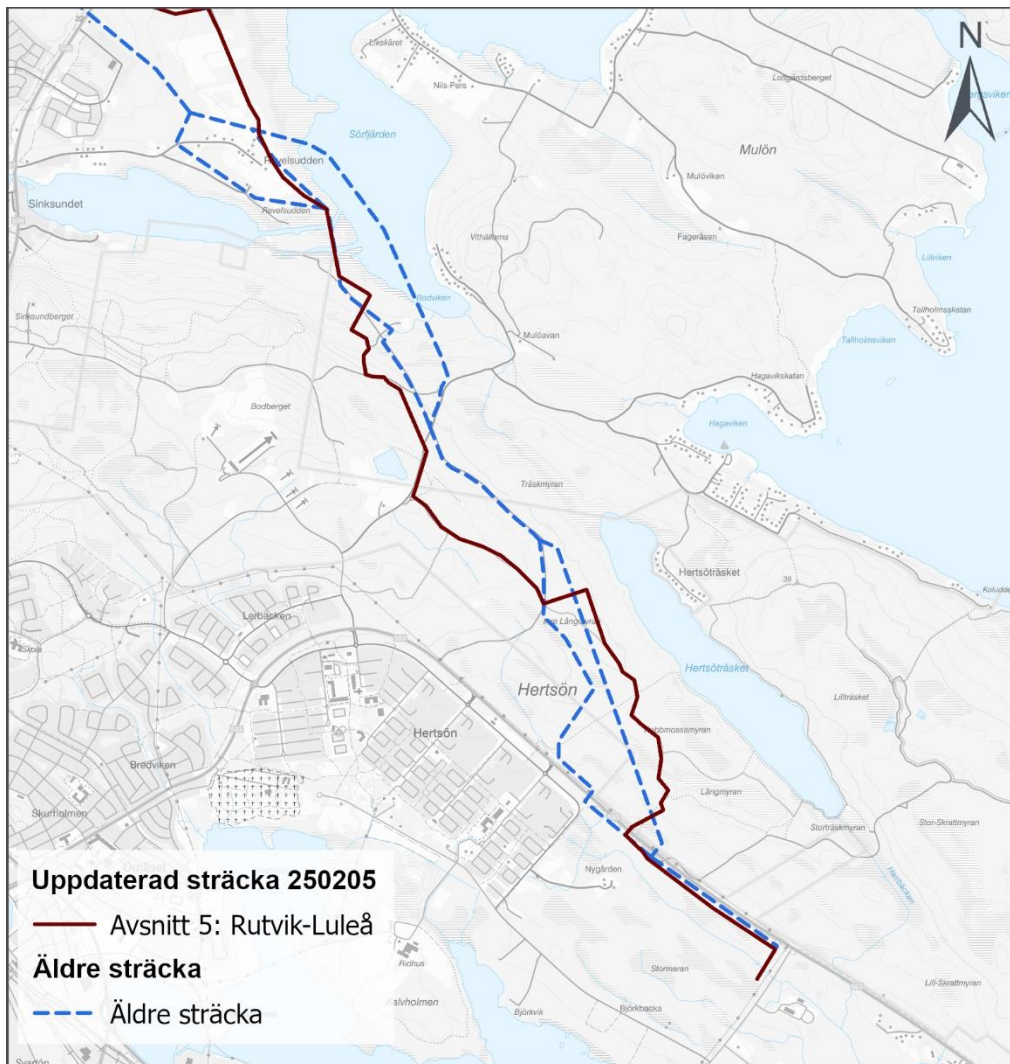
Gasledningen fortsätter sedan i sydöstlig riktning till Revelsudden. Nordost om Rutvik berörs ytterligare ett område utpekad som uppsamlingsplats för Gällivare sameby. Öster om Revelsudden har justeringen även gjorts i syfte att undvika detaljplan vid Rutvik och ett planerat naturreservat vid Hällbacken.



Figur 5. Karta som visar justeringarna av sträckning som gjorts mellan Holmfors och Revelsudden

2.1.4 Hertsön– Hertsöfältet

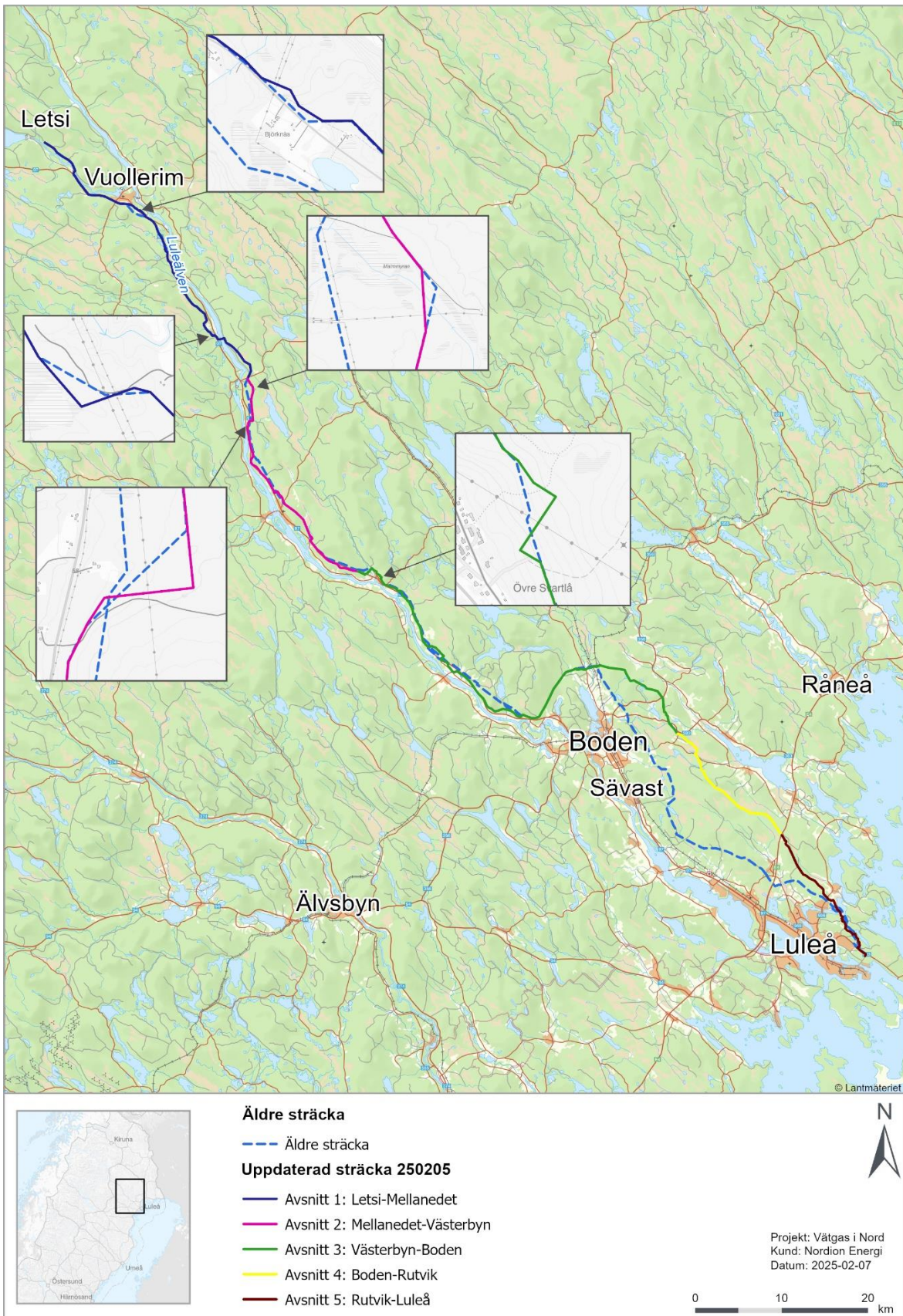
På avsnitt 5, från Hertsön till Hertsöfältet har sträckningen justerats på en sträcka av cirka 5,5 km i syfte att undvika induktion vid parallellgång med befintliga och planerade kraftledningar, se Figur 6. Vid passage av Sinksundet följer gasledningen tidigare samrått alternativ 5B för att sedan göra två 90-graderssvängar innan den fortsätter parallellt med gamla Hagaviksvägen. Den justerade sträckningen sträcker sig vidare genom skogsmark innan den når Hagahamnsvägen. Vägen följs fram tills gasledningen når gränsen till naturreservatet Ormberget-Hertsölandet. Inom naturreservatet följer gasledningen till en början en mindre väg, som sedan övergår i stig, fram till inre Långmyran. Där gör gasledningen två 90-graderssvängar för att följa Hertsöstigen. Sträckningen viker av från stigen ut mot Hertsövägen, korsar denna för att följa vägen på dess södra sida fram till korsningen med Gräsörvägen. Gasledningen viker där av och korsar en mindre bäck innan slutstationen nås.



Figur 6: Karta som visar justeringarna av sträckning som gjorts vid Hertsön och Hertsöfältet

2.1.5 Övriga justeringar

Mindre justeringar för att minska risken för induktion har genomförts efter sträckan inom eller strax utanför utredningsområdet och inom område för tidigare samrådsrets. Dessa justeringar berör inga nya fastighetsägare och medför inga andra effekter på några miljöaspekter än vad som tidigare beskrivits. Dessa mindre justeringar redovisas nedan i Figur 7.



Figur 7. Områden där mindre justeringar genomförts efter planerad sträcka för att minska risken för induktion.

2.2 Berörda planer

2.2.1 Översiktsplaner

De justerade sträckningarna bedöms inte medföra någon förändring avseende hur översiktsplanerna berörs jämfört med tidigare. Planerad gaslednings effekter på berörda kommuners (Jokkmokk, Boden och Luleå) översiktsplaner beskrivs i *Samrådsunderlag 2024-08-16*.

2.2.2 Detaljplaner

Holmfors-Revelsudden

Den justerade sträckningen förbi tätorten Boden, på avsnitt 3 och 4, medför att gasledningen inte längre passerar i närheten av eller inom detaljplanerna *25-P92/80 Svalget industriområde, Svartbjörby 2:53 del av Brändkläppen* och *2582-P2023-5 Verksamhetsområdet Svartbyn*. Gasledningen berör inte heller området för *Boden cleantech center*.

Den justerade sträckningen medför att planerad gasledning inte längre berör *Detaljplan för del av Rutvik, del av Rutvik 14:17 m.fl. Rutviks arbetsplatsområde*, på avsnitt 4, samt *Områdesbestämmelser för Dalbo Revelsudden* på avsnitt 5.

Hertsön-Hertsöfältet

Gasledningen berör fortsatt detaljplan *Del av Hertsön 11:1 m.fl. Hertsöfältet* på samma sätt som tidigare. Gasledningen bedöms vara förenlig med planen.

2.3 Berörda riksintressen och skyddade områden

2.3.1 Riksintressen

Berörda riksintressen till följd av justerad sträckning beskrivs nedan. Den planerade gasledningens effekter på riksintresse för friluftsliv och rörligt friluftsliv, riksintresse för kulturmiljö *Vuollerim* och *Engelska kanalen*, samt riksintresse för kommunikationer för *befintlig järnväg* bedöms vara de samma som tidigare samrådd sträckning och beskrivs i *Samrådsunderlag 2024-08-16*.

Vuollerimravinernas naturreservat och Tapmokbergets naturreservat

Justering av sträckning vid Vuollerimravinernas naturreservat och Tapmokbergets naturreservat, på avsnitt 1, medför att gasledningen sträcker sig närmare en flyttled av riksintresse för *Jåhkågaska tjiellde sameby* mellan Paderim och Lagnäs, se Figur 8 i kap 5.1. Planerad gasledning justeras från att gå längs väg 97 till gamla väg 97. Gasledningen hamnar 200–550 meter närmare flyttleden. Det innebär att gasledningen som närmast går i utkanten av flyttledsområdet och i övrigt cirka 200 meter från den.

Holmfors-Revelsudden

Nordväst om Rutvik, på avsnitt 5, medför sträckningsjusteringen att en flyttled av riksintresse för *Gällivare sameby* berörs, se Figur 11, i kap 5.4. Planerad gasledning korsar flyttleden söder om Södra Ångesbyn. Vid tidigare sträckningsförslag berördes inte flyttleden då vätgasledningen gick söder om Rutvik.

På avsnitt 5 berör den justerade sträckningen ett område av riksintresse för kommunikationer i form av befintlig väg E4. Justeringen innebär att E4 korsas längre norrut jämfört med tidigare.

2.3.2 Skyddade områden

Vuollerimravinernas naturreservat och Tapmokbergets naturreservat

Vuollerimravinernas naturreservat, beläget i Jokkmokks kommun, är ett nybildat naturreservat som sträcker sig från Strömnäs i norr och cirka 6,5 km söderut längs Finnelet och Luleälvens båda sidor, se Figur 8 i kap 5.1. Reservatet har till syfte att bevara områdets värdefulla naturmiljöer, deras opåverkade karaktär, höga biologiska mångfald och de älvnära sedimentravinerna (Länsstyrelsen Norrbotten, 2024). Den justerade sträckningen av planerad gasledning berör utkanten av reservatet i höjd med Rimjokk där gasledningen går längs med gamla väg 97.

Av Länsstyrelsen beslutade föreskrifter för naturreservatet, 2024-12-09, framgår att föreskrifterna inte ska hindra projektering, anläggande, drift och underhåll samt avveckling av planerad vätgasledning varför gasledningen bedöms överensstämma med föreskrifterna.

Tapmokbergets naturreservat, beläget i Jokkmokks och Bodens kommuner, har utvidgats enligt beslut från Länsstyrelsen Norrbotten 2024-12-09. Reservatet var tidigare beläget på västra, östra och norra sidan om Tapmokberget. Tidigare inkluderade naturreservatet Tapmokträsket och delar av Tapmokbäcken, men har nu utvidgats till att inkludera området runt hela Tapmokbäcken ner till utloppet i Luleälven. Syftet med reservatet är att bevara områdets värdefulla naturmiljö med hög biologisk mångfald och opåverkad karaktär (Länsstyrelsen Norrbotten, 2024). Den justerade sträckningen av planerad gasledning berör naturreservatet där gasledningen korsar Tapmokbäcken samt där den löper parallellt med gamla väg 97, se Figur 8. Av föreskrifterna för naturreservatet fram går att föreskrifterna inte ska hindra projektering, anläggande, drift och underhåll samt avveckling av planerad vätgasledning varför gasledningen bedöms överensstämma med föreskrifterna.

Holmfors-Revelsudden

Vid Kvavaträskberget, på avsnitt 5, passerar gasledningen i närheten av biotopskyddsområden. Områdena omfattas även av naturvårdsavtal. Gasledningen bedöms inte beröra områdena då den går mellan 5–10 meter utanför, se Figur 11 i kap 5.4.

Hertsön-Hertsöfältet

Ormberget-Hertsölandet naturreservat, beläget i Luleå kommun, omfattar stora delar av halvön Hertsölandet och ett område vidare västerut in till Ormberget. Området ligger i gränzonen mellan kust och skärgård i anslutning till Luleälvens mynning i Bottenviken. Området domineras helt av skogs- och myrmarker av olika slag. Det finns även stora arealer med mer eller mindre naturskogsartade bestånd, främst i den yttre halvan av reservatet. På flera ställen i skogen i reservatet finns intressanta och skyddsvärda artförekomster såsom orkidéerna norna och skogsfru samt nattviol, knärot och Jungfru Marie nycklar (Naturvårdsverket, 2024). Den justerade sträckningen innebär att gasledningen delvis sträcker sig inom naturreservatet, se Figur 12 i kap 5.5. Även tidigare samrådda alternativ berörde naturreservatet.

3 Teknisk beskrivning

Vätgasledningen är tillverkad av stål med en diameter upp till 100 cm och kommer att förläggas under jord (med undantag för koppling mot vid vätgasfabriken i Letsi och Fertiberias site på Hertsön). Djup och avstånd till omkringliggande verksamheter styrs i lagstiftning och standarder. Om det saknas styrande anvisningar kommer riskerna utvärderas och relevanta skyddsåtgärder beskrivas i MKB och i den Tekniska beskrivningen till koncessionsansökan.

Nedan ges en kort teknisk beskrivning. För utförligare information om verksamheten och teknisk beskrivning se *Samrådsunderlag 2024-08-16*.

Gasledningen kommer att ligga på ett frostfritt djup som vid behov kan bli upp mot 4,0 meter djupa. Markanspråket för arbetsområdet är 50 meter inkluderat med arbetsvägar, ledningsgrav, upplagsytor, etc. Kring vissa områden kan arbetsområdet minskas för att minimera skyddsvärda objekt eller områden. Schaktmassor kommer läggas i upplag längs med gasledningsschakten i väntan på återfyllnad.

Arbetet planeras i etapper i 1,5 km åt gången för att sedan återfyllas i takt med detta. Arbeten kommer att ske på flera delar av sträckningen samtidigt.

Detaljprojektering och riskbedömningar kommer att ha inverkan på vilket djup gasledningen förläggs samt vilka skyddsåtgärder som behöver vidtas. Exempelvis för att säkra tillgänglighet för skogsmaskiner och andra tunga fordon i fält.

I skogsmark eller inom annat trädbevuxet område krävs en trädfri ledningsgata för att medge inspektion för att finna eventuella läckor samt för att upptäcka om ledningsgraven eroderar. För detta krävs en ledningsgata med en bredd på max 10 meter. Ledningsgatan kommer att hållas fri från träd med grova rötter och den kommer därför att röjas med ett intervall av cirka tio år, alternativt tätare intervall vid behov.

Tekniska installationer som behövs för drift av gasledningen är bland annat linjeventilstationer, rensstationsstationer och mät- och reglerstationer. Dessa kommer placeras ovan mark på utvalda platser längst med hela sträcka och kommer att hägnas in med ett staket.

4 Risk och säkerhet

Vätgas är inte giftigt men har, om den antänds, brandfarliga och explosiva egenskaper och personer som bor eller uppehåller sig i närheten av gasledningen och/eller dess tillhörande anläggningar kan riskera att påverkas om det skulle ske en vätgasolycka. Detta medför även att vissa skyddsavstånd och/eller skyddsåtgärder kan behöva implementeras.

Nordion Energi har genom Swedegas stor erfarenhet av gastransmission i form av naturgasledningar då Swedegas är TSO för den svenska naturgasmarknaden. Säkerheten för personal och personer som vistas i anläggningens närhet är alltid av högsta prioritet. Även om det är låg sannolikhet att allvarliga olyckor inträffar så kan de, om de inträffar, i värsta fall medföra svåra konsekvenser. Det är därför viktigt att potentiellt farliga ämnen hanteras korrekt för att säkerställa en trygg arbetsmiljö för personalen och en säker omgivning för närboende och närliggande verksamheter.

Risk- och säkerhetsarbetet har prioriterats tidigt i projektet. Parallellt med framtagande av samrådsunderlagen har inledande och preliminär riskanalys genomförts av riskexperter hos Sweco Sverige AB tillsammans med experter från Nordion Energi, med relevant erfarenhet av liknande anläggningar med naturgas. I den inledande riskanalysen har potentiella risker kartlagts och de mest allvarliga olycksriskerna utretts. I den inledande riskanalysen har risker identifierats vid driftsättning, under drift och vid underhållsarbeten. Den inledande riskanalysen kommer att utvecklas och fördjupas under det fortsatta arbetet med koncessionsansökan och MKB. En fullständig riskutredning samt en rapport inkluderande Nordion Energis handlingsplan för säkerhet, interna riktlinjer och säkerhetsorganisation kommer att biläggas tillståndsansökan.

För mer information om identifierade risker, dimensionerade scenarier, skyddsåtgärder och verksamheter i omgivningen se *Samrådsunderlag 2024-08-16*.

4.1 Samrådsrets

Samrådsretsen för särskilt berörda har med hänsyn till risk satts utifrån dimensionerande scenarierna som omfattar de värsta tänkbara olyckorna vid dessa platser. Nordion Energi har valt att anta ett så kallat konservativt angreppssätt i samrådsskedet, och samråder därför med alla som potentiellt skulle kunna påverkas vid en allvarlig olycka. För utförligare beskrivning av hur samrådsretsen har avgränsat avseende Risk och säkerhet hänvisas till *Samrådsunderlag 2024-08-16*.

5 Förändrade förutsättningar och miljöeffekter

Förutsättningar och miljöeffekter för hela den planerade sträckningen beskrivs utförligare i *Samrådsunderlag 2024-08-16*.

I detta avsnitt beskrivs eventuella förändringar av förutsättningar, i form av exempelvis känsliga miljöer, pågående markanvändning, naturtillgångar och fysisk miljö i övrigt, på de platser där sträckningen har reviderats. I kapitlet görs även en övergripande bedömning av eventuella förändringar av miljöeffekter som verksamheten förväntas medföra.

Slutgiltiga konsekvensbedömningar och erforderliga skyddsåtgärder kommer i sin helhet att presenteras i kommande MKB.

5.1 Vuollerimravinernas naturreservat och Tapmokbergets naturreservat

Kända intressen i närheten av justering av planerad gasledningssträckning vid Vuollerimravinernas naturreservat och Tapmokbergets naturreservat visas i Figur 8.

Justeringen av sträckningen genom naturreservaten innebär att gasledningen följer gamla väg 97 i stället för väg 97 samt går på västra i stället för östra sidan cirka 1,5 km norr om Lagnästräsk. Då gasledningen fortsatt följer en befintlig väg bedöms effekterna avseende infrastruktur vara oförändrade jämfört med tidigare samrått sträckningsförslag.

Den justerade sträckningen innebär fortsatt att tre vattendrag korsas med skillnaden att samtliga korsas längre uppströms jämfört med tidigare sträckningsförslag. Längst norrut korsas *Lagnäsån* (SE737469-171672) vilken utgör en vattenförekomst med beslutade miljö kvalitetsnormer. Längre söderut korsas *Lövbäcken* (NW737067-171941) och *Tapmokbäcken* (NW736972-171944) vilka utgör övrigt vatten utan miljö kvalitetsnormer. Lagnäsån och Lövbäcken är belägna inom Vuollerimravinernas naturreservat och Tapmokbäcken är belägen inom Tapmokbergets naturreservat. Vid passage av dessa vattendrag kommer styrd borring eller annan schaktfri metod att användas vilket innebär att gasledningen passerar under vattendragets botten och att ingen negativ påverkan på vattendraget sker. Inga negativa effekter bedöms därmed uppkomma avseende vatten. Effekterna bedöms vara oförändrade jämfört med tidigare samrått alternativ.

Justeringen av sträckningen innebär att gasledningen sträcker sig närmare, och delvis går inom, en flyttled av riksintresse för Jåhkågaska tjiellde sameby, se kap 2.3.1. I och med att gasledningen placeras närmare flyttleden kan större påverkan i form av ljudnivåer och mänsklig närvaro uppstå jämfört med tidigare samrått sträckningsförslag. Ledningen innebär även att det blir en trådfri gata vilken kan göra så att renarna viker av från flyttleden. Det kan innebära negativa effekter i form av undvikande beteende hos renarna. I dialog med berörd sameby kan byggnation av gasledningen anpassas till perioder då flyttleden inte används vilket innebär att negativa effekter till stor del kan undvikas. Däremot kvarstår risken att renarna följer den trådfria ledningsgatan och därmed viker av från flyttleden. De negativa effekterna på rennäringen bedöms vara större jämfört med tidigare samrått alternativ då gasledningen kommer närmare flyttleden.

En av anledningarna till revideringen av sträckningen från väg 97 till gamla väg 97 är att minska intrånget i de två nybildade naturreservaten samt identifierade naturvärdesobjekt inom dessa. Vid anläggande av gasledningen kommer avverkning att behöva ske vilket innebär negativa effekter på naturmiljön i form av habitatförlust. Sträckningsrevideringen innebär att intrånget i naturreservatet Vuollerimravinerna minskar från cirka 1,2 ha till 0,18 ha samt att intrånget i Länsstyrelsens utpekade värdekärnor minskar från cirka 1 ha till cirka 0,08 ha. Gasledningen följer fortsatt befintlig väg vid reservatet vilket även var fallet för tidigare samrått sträckningsförslag.

Även vid Tapmokbergets naturreservat kommer intrånget att minska jämfört med tidigare föreslagen sträckning. Intrånget minskar från cirka 0,99 ha, varav 0,54 ha utgör värdekärna, till 0,2 ha varav 0,05 ha utgör värdekärna. Sträckningsrevideringen innebär även att större del av sträckan jämfört med tidigare följer befintlig väg vilket medför en smalare avverkningsgata då maskiner kan

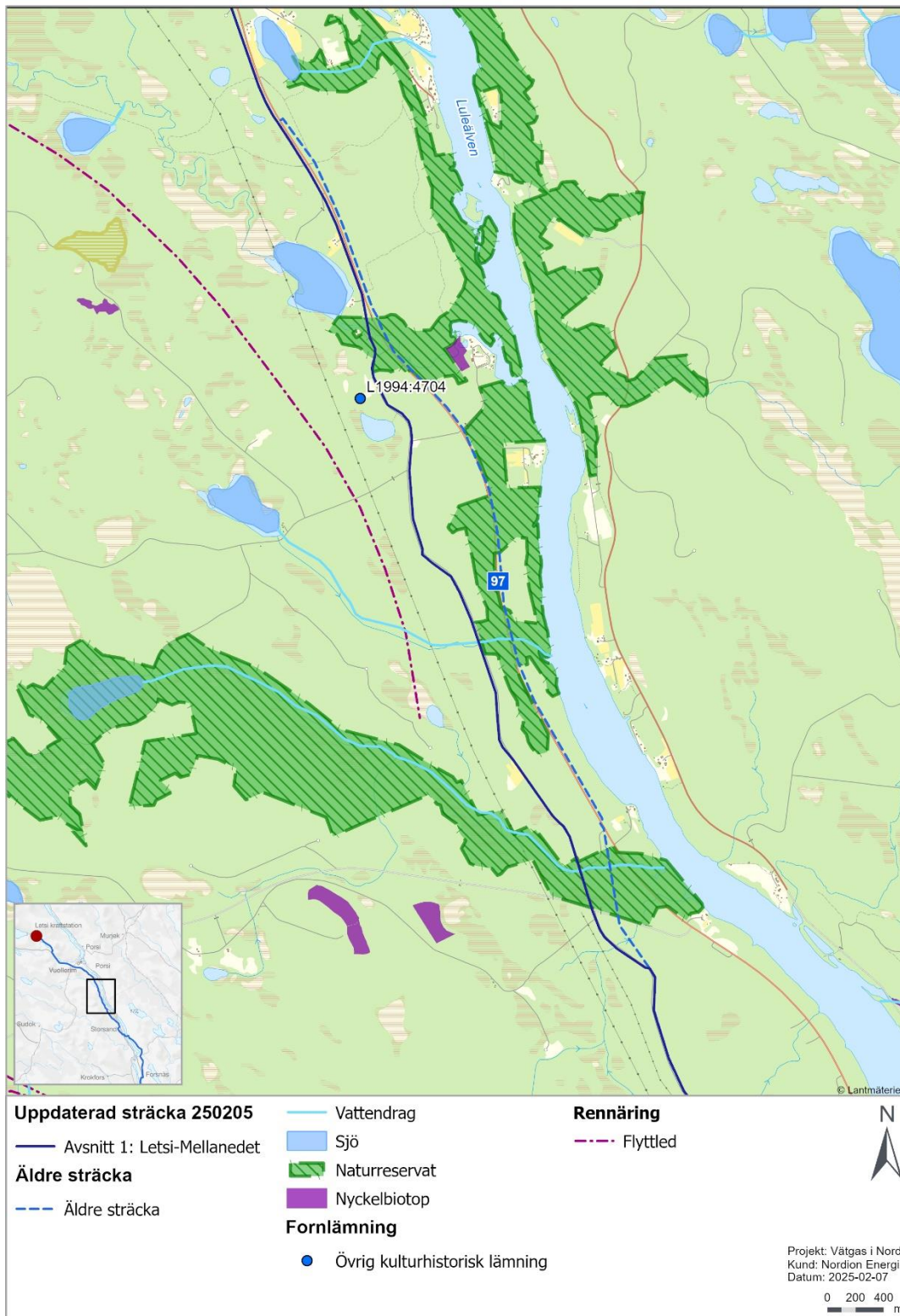
köras på vägen. Sammantaget bedöms de negativa effekterna på naturmiljön bli mindre jämfört med det tidigare samradda sträckningsförslaget.

Den justerade sträckningen innebär att gasledningen kommer att sträcka sig cirka 40 respektive 90 meter närmare två bostadshus i Lagnästräsk vilka är belägna längs gamla väg 97. Ledningen hamnar även cirka 40 meter närmare ett bostadshus norr om Lagnästräsk. Gasledningen hamnar cirka 50 meter från tomtgränsen för två av husen och cirka 70 meter från det andra huset.

Revideringen av sträckningen innebär även att gasledningen passerar cirka 500 meter längre från ett flertal bostadshus i Lagnäs så att avståndet blir cirka 700 meter. Vid Linjeudden hamnar den justerade sträckningen ca 250 meter längre från bostadsbebyggelse så att avståndet blir cirka 450 meter. Påverkan på boendemiljön sker främst under anläggningsfasen då arbetet kan ge upphov till buller, vibrationer och damning. Justeringen av sträckningen innebär att en del bostäder kommer närmare och att en del hamnar längre ifrån. Då avståndet till gasledningen från närmast belägna bostad kommer bli kortare jämfört med den tidigare sträckningen bedöms de negativa effekterna på boendemiljön bli större jämfört med den tidigare sträckningen. Effekterna bedöms dock bli små negativa då de främst uppkommer under en begränsad period.

Avseende kulturmiljö kommer den justerade sträckningen innebära att gasledningen sträcker sig cirka 150 meter från en övrig kulturhistorisk lämning (L1994:4704). Avståndet till närmaste lämning var tidigare cirka 400m. Avståndet till lämningen bedöms vara så pass långt att den inte berörs. Effekterna på kulturmiljön bedöms därmed som obetydliga för den justerade sträckningen och att de är oförändrade jämfört med tidigare samradd sträckning.

Sträckningsrevideringen bedöms inte medföra några förändringar jämfört med tidigare sträckning avseende landskapsbilden då gasledningen fortsatt följer en befintlig väg. Miljöeffekterna bedöms därmed vara oförändrade avseende landskapsbild.



Figur 8. Kända intressen i närheten av justering av planerad gasledningssträckning vid Vuollerimravinerne naturreservat och Tapmokbergets naturreservat.

5.2 Nedre Svartlå

Kända intressen i närheten av justering av planerad gasledningssträckning vid Nedre Svartlå visas i Figur 9.

Vid Nedre Svartlå har sträckningen för den planerade gasledningen justerats vid passagen av Hundsjöbäcken. Tidigare samrådd sträckning innebar två olika sträckningsförslag på platsen. Det ena alternativet (3A) följde befintlig infrastruktur i form av en kraftledning och det andra alternativet (3B) sträckte sig genom skogs- och jordbruksmark. Det justerade sträckningsförslaget sträcker sig inledningsvis en kortare sträcka genom skogsmark för att sedan följa befintlig infrastruktur i form av en väg vid passage av Hundsjöbäcken. Effekterna avseende infrastruktur bedöms vara små negativa med det justerade förslaget då gasledningen berör en väg och anläggningsarbetet kan påverka framkomlighet på vägen. De negativa effekterna bedöms vara större avseende infrastruktur jämfört med tidigare samrått alternativ 3B men mindre än för alternativ 3A då parallellgången med kraftledningen innebar risk för induktion.

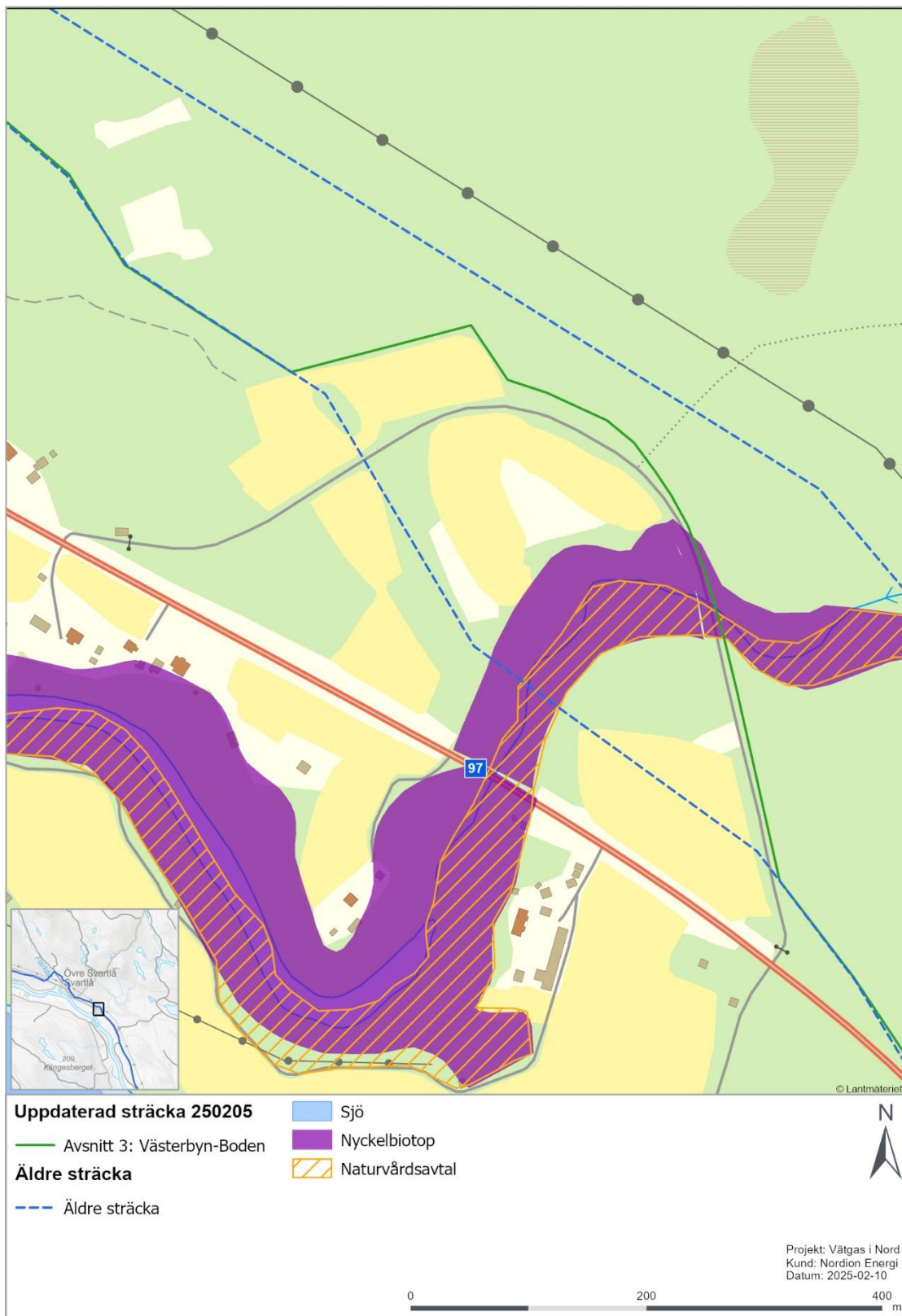
Den justerade sträckningen innebär en förändring avseende plats och metod för passage av Hundsjöbäcken. Hundsjöbäcken utgör en vattenforekomst (WA46602423) och är även utpekad som nyckelbiotop samt omfattas av ett naturvårdsavtal. I reviderat sträckningsförslag kommer gasledningen att följa befintlig väg vid korsning av bäcken. Korsning av vattendraget kommer att ske med styrd borring under bäcken. Då styrd borring används bedöms inga negativa effekter på vatten uppkomma. Detta bedöms vara en minskning av negativa effekter jämfört med tidigare samrådda alternativ.

Avseende naturmiljö innebär revideringen av sträckningen att gasledningen går genom skogsmark samt längs väg. Gasledningen passerar en nyckelbiotop som även omfattas av ett naturvårdsavtal. Tidigare samrått alternativ 3A följer befintlig kraftledning och berörde en liten del av nyckelbiotopen. Alternativ 3B berörde skogsmark och jordbruksmark och korsade nyckelbiotopen. En ledningsdragning längs med befintlig kraftledning (3A) bedömdes medföra små till obetydliga effekter på naturmiljön då avverkning redan skett i kraftledningsgatan. Alternativ 3B bedömdes medföra måttligt negativa effekter på naturmiljön då det kräver avverkning då ingen befintlig infrastruktur kan användas. Det justerade sträckningsalternativet bedöms medföra små till obetydliga effekter på naturmiljön då den följer en befintlig väg. Vägen kan nyttjas av arbetsfordon vid byggnation vilket begränsar behovet av avverkning.

Avseende boendemiljö innebär den justerade sträckningen att gasledningen förläggs närmare bostäder jämfört med alternativ 3A och längre ifrån bostäder jämfört med alternativ 3B. Närmaste bostadshus ligger på ett avstånd på 200 meter från gasledningen i den justerade sträckningen. Huset är beläget på motsatt sida av en större väg. Med anledning av att avståndet fortsatt är så pass stort bedöms effekterna av den justerade sträckningen vara obetydliga och oförändrade jämfört med tidigare samrådda förslag. Inget av alternativen, tidigare samrådda och det justerade förslaget, berör något känt friluftsintrasse och effekterna på friluftslivet bedöms därför som obetydliga och oförändrade jämfört med tidigare samrådda förslag.

Den justerade sträckningen bedöms medföra obetydliga effekter på landskapsbilden, vilket ger samma bedömning som för tidigare samrått alternativ 3A då gasledningen fortsatt följer befintlig infrastruktur (väg i stället för kraftledning). Effekterna bedöms vara mindre jämfört med tidigare samrått alternativ 3B då gasledningen till mindre del berör jungfrulig skogs- och jordbruksmark och därmed inte får samma synlighet i landskapet.

Effekterna för rennäringen bedöms vara oförändrade jämfört med tidigare samrådda sträckningsalternativ då avståndet till riksintresseområden är samma. Effekterna på kulturmiljön bedöms också vara oförändrade och obetydliga på platsen då avståndet till närmast belägna kulturhistoriska lämningar fortsatt är så pass långt att dessa inte berörs.



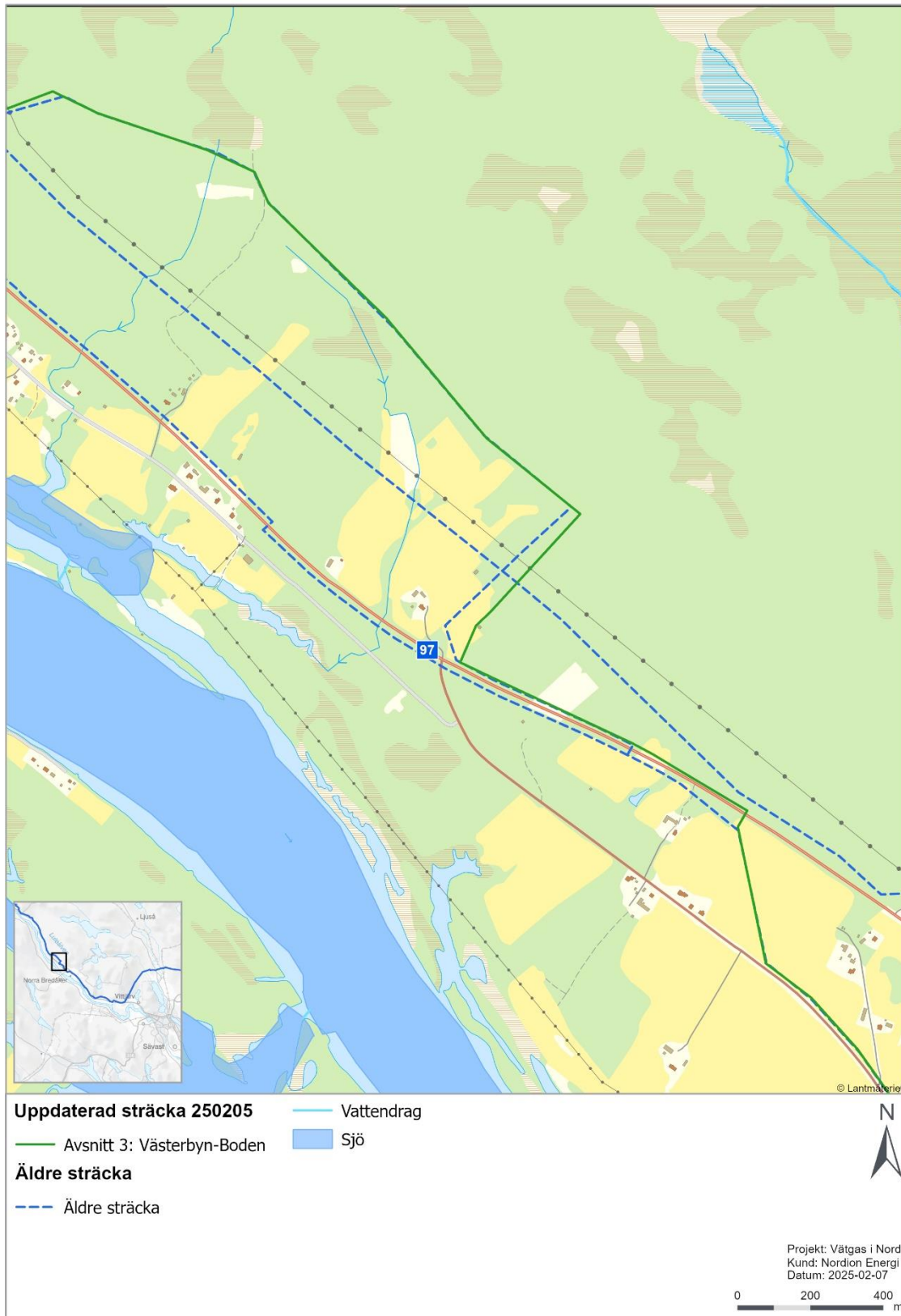
Figur 9. Kända intressen i närheten av justering av planerad gasledningssträckning vid Nedre Svartlä.

5.3 Bredåker

Avseende infrastruktur bedöms justeringen av sträckningen ge upphov till mindre negativa effekter jämfört med alternativ 3A då den inte längre går parallellt med kraftledning vilket innebär risk för induktion. Jämfört med alternativ 3B bedöms effekterna vara oförändrade då den fortsatt går längs med väg. Under anläggningsperioden kan ledningen ge upphov till negativa effekter i form av begränsad framkomlighet. Effekterna bedöms som små negativa under anläggningsfasen och obetydliga under driftsfasen.

Justeringen av planerad ledning vid Bredåker innebär att ledningen kommer cirka 50 meter längre från två platser med bostäder jämfört med tidigare samrått alternativ 3B. Ledningen kommer dock närmare bostäder jämfört med alternativ 3A som följde befintlig kraftledning. Under anläggningsfasen kommer buller, vibrationer och dammspridning förekomma kopplat till de arbeten som utförs i mark, vid exempelvis grävning och sprängning, och på grund av den ökade mängden arbetsfordonstrafiken. Effekterna är främst kopplade till anläggningsskedet. De negativa effekterna på boendemiljön bedöms minska jämfört med alternativ 3B men öka jämfört med alternativ 3A på grund av avståndet till bostäder. Effekterna bedöms som små negativa för boendemiljön.

Avseende övriga miljöaspekter bedöms effekterna vara oförändrade jämfört med tidigare samrådda alternativ.



Figur 10. Kända intressen i närheten av justering av planerad gasledningssträckning vid Bredåker

5.4 Holmfors och Revelsudden

Kända intressen i närheten av justering av planerad gasledningssträckning mellan Holmfors och Revelsudden visas i Figur 11.

Den justerade sträckningen innebär att gasledningen inte kommer att följa befintliga och planerade kraftledningar vid Boden samt söder om Rutvik. Anledningen är att parallellgång med befintliga kraftledningar ska undvikas på grund av problem med induktion. Gasledningen kommer fortsatt att korsa vägarna 356 och 383 samt väg E4 men på andra platser jämfört med tidigare samrådade alternativ. Även mindre vägar korsas. Passage av vägar kan medföra tillfälliga negativa effekter på framkomligheten under anläggningsperioden. Att gasledningen inte längre följer kraftledningar i samma utsträckning innebär dock att påverkan på infrastrukturen bedöms bli mindre jämfört med tidigare samrådade alternativ, då induktion undviks. Effekterna på infrastrukturen bedöms som små negativa under anläggningsfasen och obetydliga under driftsfasen.

Avseende ytvatten innebär sträckningsrevideringen fortsatt korsning av ett antal mindre bäckar och övriga vattendrag. Revideringen innebär även passage av två vattenförekoster i form av Lörbäcken (WA93367626) och Flarkån (WA51238433). För passage av mindre vatten och vattendrag med låga naturvärden kan schaktning användas. Åtgärder kommer att vidtas för att undvika grumling av vattendragen. Tillfälligt negativa effekter kan uppkomma under anläggningsskedet då vattnet tillfälligt pumpas förbi under tiden för schaktning. Effekterna bedöms vara oförändrade jämfört med tidigare samrådade alternativ.

Den justerade sträckningen innebär att gasledningen fortsatt berör Gällivare samebys vinterbetesmarker. Sträckningsjusteringen innebär att ett område med rastbete och trivselland berörs vid Kvavaträskberget. Inom samma område går en flyttled av riksintresse för rennäringen vilken sedan korsas sydöst om området. I och med att gasledningen justerats till att gå norr om Rutvik berörs även ett område utpekad som uppsamlingsplats. Dessa områden berördes inte av tidigare sträckning. Påverkan på rennäringen sker främst genom mänsklig närvaro och förhöjda ljudnivåer vilket kan ge effekten att renarna undviker området. Under byggfasen kommer området utgöra en barriär för flyttning och renarnas fria strövning, samt en tillfällig nedsättning av markens värde som betesmark. Anläggande av ledningen planeras att genomföras under period på året då renarna inte befinner sig på vinterbetesmarkerna och inte nyttjar flyttleden. Effekterna på rennäringen bedöms som måttligt negativa och effekterna bedöms vara större jämfört med tidigare samrådade alternativ.

Sträckningsrevideringen innebär att områden som omfattas av biotopskydd och naturvårdsavtal passeras på närmare avstånd jämfört med tidigare samrådade alternativ, men på ett sådant avstånd att de inte bedöms påverkas. Justeringen av sträckningen innebär att gasledningen inte längre följer befintliga och planerade kraftledningar. Det medför negativa effekter för naturmiljön då större avverkning krävs. Sammantaget bedöms effekterna på naturmiljön som små negativa och att de negativa effekterna har ökat något jämfört med tidigare samrådade alternativ.

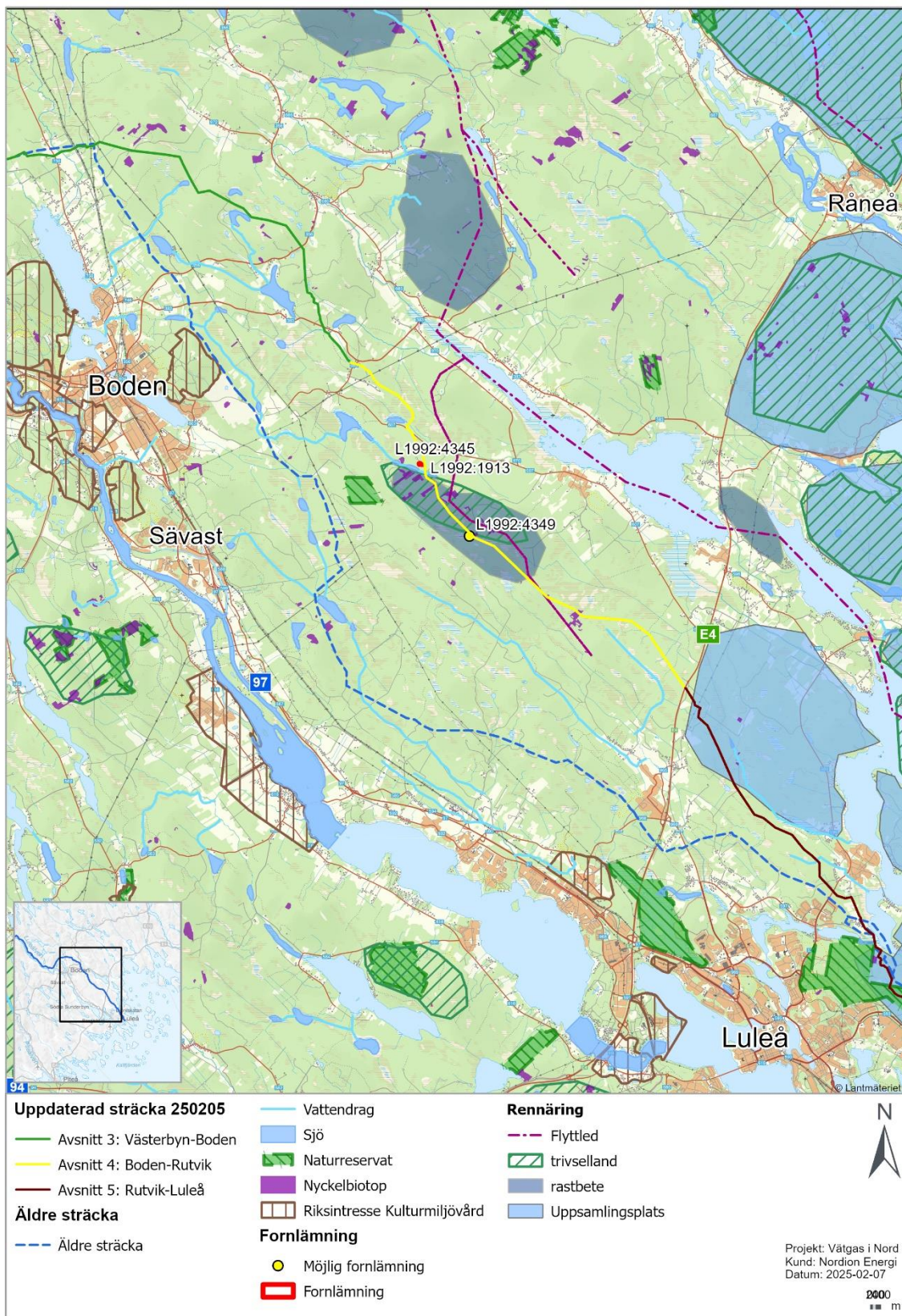
Den justerade sträckningen innebär att den planerade gasledningen inte längre sträcker sig i närheten av riksintresset för kulturmiljövård Gammelängesberget. Revideringen innebär även att gasledningen inte längre förläggs nära ett antal kulturhistoriska lämningar söder om Rutvik. Vid yttre Kvavasträsket passerar den justerade sträckningen cirka 150 respektive 110 meter från två fornlämningar (L1992:4345 och L1992:1913) i form av boplatser. Gasledningen passerar även cirka 80 meter från en möjlig fornlämning (L1992:4349) i form av en boplatser vid Rötmyrberget. För att undvika fysisk påverkan på kulturhistoriska lämningar som är lokaliserade i, eller i anslutning, till planerat arbetsområde vid anläggningsskedet, kommer de lämningar som riskerar att påverkas att undersökas närmare. Om påverkan inte kan undvikas kommer tillstånd för ingrepp i fornlämning enligt 2 kap. kulturmiljölagen (1988:950) att sökas. Effekterna på kulturmiljön bedöms vara oförändrad jämfört med tidigare samrådade alternativ och med vidtagna skyddsåtgärder bedöms effekterna som obetydliga.

Den justerade sträckningen berör till stor del skogsmark på samma sätt som tidigare samrådade alternativ. Då sträckningsrevideringen innebär att gasledningen inte kan förläggas parallellt med

befintliga och planerade kraftledningar bedöms de negativa effekterna på landskapsbilden bli större jämfört med tidigare samrådade alternativ då gasledningen kräver fler trädfria skogsgator som därmed blir synliga i landskapet. Området är kuperat med inslag av både myrar och berg vilket medför att de öppna gatornas synlighet i landskapet kommer att variera. Effekterna på landskapsbilden bedöms vara små negativa och större jämfört med tidigare samrådade alternativ.

Sträckningsrevideringen innebär generellt att gasledningen förläggs längre bort från tät bostadsbebyggelse jämfört med tidigare samrådade alternativ. Gasledningen kommer att passera på större avstånd i förhållande till Boden tätort samt bostadsbebyggelse vid Rutvik och Rutvikssund. Gasledningen kommer fortsatt att förläggas i närheten av ett antal bostäder. Vid Edet passerar planerad gasledning på södra sidan om Lörbäcken, cirka 70 meter från ett område med bostadshus. Även ett bostadshus norr om Flarken passerar på ett avstånd av cirka 70 meter där gasledningen korsar väg 605. Gasledningen passerar sedan cirka 100 meter från ett antal bostadshus i Flarken. Tidigare samrådade alternativ passerade cirka 250 meter från bostadsområdena vid Rutvik och Rutvikssund. Sträckningsrevideringen innebär att gasledningen passerar längre ifrån bostadsområdet vid Hällbacken och att den passerar bostäder på Revelsudden på samma sätt som tidigare. Under anläggningsfasen kommer buller, vibrationer och dammspridning förekomma kopplat till de arbeten som utförs i mark, vid exempelvis grävning och sprängning, och på grund av den ökade mängden arbetsfordonstrafiken. Effekterna är främst kopplade till anläggningsskedet men buller kan förekomma även under driftskedet vid exempelvis underhållsarbeten. Effekterna avseende boendemiljö bedöms som måttligt negativa under anläggningsskedet och små negativa under driftskedet avseende boendemiljö. De negativa effekterna bedöms vara oförändrade jämfört med tidigare samrådade alternativ vid Boden då färre bostäder berörs men att ledningen går närmare ett fåtal bostäder. Vid Rutvik och Hällbacken bedöms de negativa effekterna på boendemiljön vara mindre då ledningen går längre ifrån dessa bostadsområden.

Den justerade sträckningen berör, likt tidigare samrått alternativ, främst skogsmark vilken kan nyttjas för det rörliga friluftslivet såsom bär- och svampplockning samt vandring. Både tidigare samrådade alternativ samt den justerade sträckningen berör skoterleder. Tillfälligt byggbuller och arbetsfordon under anläggningsfasen kan störa nyttjandet samt tillgängligheten till det berörda området ur friluftsperspektiv. Tidpunkt och metod för anläggning anpassas i den mån det är möjligt för att minimera påverkan på de intressen för friluftslivet som finns längs sträckningen. Effekterna på friluftslivet bedöms som små negativa under anläggningsfasen och obetydliga under driftsfasen. Effekterna bedöms vara oförändrade jämfört med tidigare samrådade alternativ.



Figur 11. Kända intressen i närheten av justering av planerad gasledningssträckning mellan Holmfors och Revelsudden.

5.5 Hertsön och Hertsöfältet

Kända intressen i närheten av justering av planerad gasledningssträckning vid Hertsön och Hertsöfältet visas i Figur 12.

Sträckningsrevideringen innebär att gasledningen inte kommer att följa befintliga och planerade kraftledningar i samma utsträckning som tidigare alternativ. Detta i syfte att undvika induktion. Både tidigare samrådade alternativ och den justerade sträckningen innebär att gasledningen delvis följer vägar. Gasledningens negativa effekter på infrastruktur bedöms minska jämfört med tidigare samrådade alternativ. Då gasledningen bara delvis följer befintliga mindre vägar bedöms effekterna av justerade gasledning som obetydliga avseende infrastruktur.

Den justerade sträckningen korsar Sinksundet på samma ställe som tidigare samrått alternativ 5B. Vid passage av sundet kommer styrd borring eller annan schaktfri metod användas. Vid schaktfri metod bedöms inga negativa effekter uppkomma på vattendraget. Passagen av Sinksundet bedöms ge upphov till mindre negativa effekter jämfört med tidigare samrått alternativ 5C som innebär att gasledningen skulle förläggas på botten av Sörfjärden. I övrigt innebär den justerade sträckningen inga skillnader avseende påverkan på ytvatten. Den justerade sträckningen bedöms ge upphov till obetydliga effekter avseende ytvatten och effekterna bedöms som mindre jämfört med tidigare samrått alternativ 5C och oförändrade jämfört med alternativ 5A och 5B.

Den planerade gasledningen sträcker sig inom Gällivare samebys vinterbetesområden och Hertsön ingår i ett område utpekade som uppsamlingsplats för samebyn. Då både den justerade sträckningen, samt tidigare samrådade alternativ, är belägna inom uppsamlingsområdet bedöms effekterna på rennäringen vara oförändrade. Effekterna bedöms som små negativa avseende rennäringen.

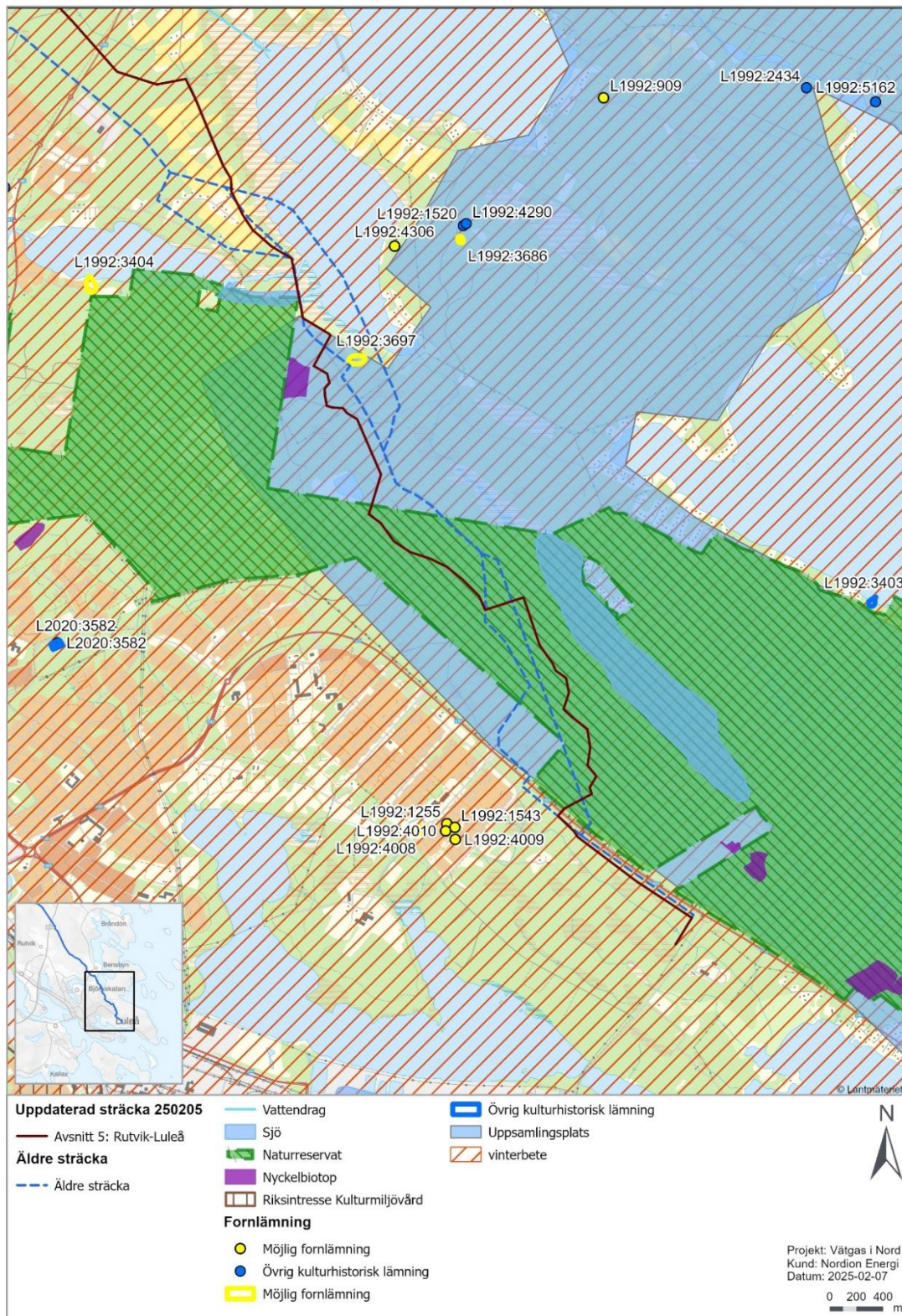
På Hertsön sträcker sig den justerade sträckningen delvis inom naturreservatet Ormberget-Hertsölandet. Där följer gasledningen till viss del befintliga vägar och till viss del stigar/vandringsleder. Med anledning av att ett naturreservat berörs bedöms den planerade gasledningen ge upphov till små negativa effekter, främst under anläggningstiden. Men även genom att det kommer att krävas en trädfri gata under drifttiden. På de platser där gasledningen följer vägar bedöms de negativa effekterna bli något mindre då arbetsfordon kan använda vägarna i stället för att köras i terrängen. Även tidigare samrådade alternativ planerades inom naturreservatet varför effekterna bedöms vara oförändrade.

Den justerade ledningssträckningen berör inga kända kulturhistoriska lämningar varför effekterna på kulturmiljön bedöms som obetydliga. Tidigare samrådade alternativ berör inte heller några kulturhistoriska lämningar varför effekten bedöms som oförändrad avseende kulturmiljö.

Den justerade sträckningen berör till stor del i skogsmark, i samma omfattning som tidigare samrådade alternativ. Då den justerade sträckningen innebär att gasledningen inte kan dras parallellt med befintliga och planerade kraftledningar bedöms de negativa effekterna på landskapsbilden bli större då den medför fler trädfria synliga skogsgator i landskapet. Området är förhållandevis flackt vilket innebär att de öppna gatorna inte kommer att vara lika synliga på avstånd. Effekterna på landskapsbilden bedöms vara små negativa och större jämfört med tidigare samrådade alternativ.

Den justerade sträckningen innebär att gasledningen kommer förläggas längre från bostadsbebyggelse. Väster om gasledningen, på Hertsön, passerar gasledningen ca 700 meter från ett bostadsområde. Det innebär att avståndet blir cirka 600 meter större jämfört med alternativ 5D och 200 meter större jämfört med alternativ 5E. Hertsön nyttjas idag för friluftsliv i form av skid- och skoteråkning, vandring samt bär- och svampplockning. Både tidigare samrådade alternativ samt den justerade sträckningen berör sådana områden. Den justerade sträckningen följer delvis en vandringsstig/vandringsled vid namn *Hertsöstigen*. Vandringsleden berörs i större utsträckning av den justerade sträckningen jämfört med tidigare samrådade alternativ. Under anläggningsperioden kommer tillgången till området att vara tillfälligt begränsad. Under driftskedet kommer ledningsgatan hållas fri från träd och tillgång till området kommer inte att begränsas. I och med att

vandringsleden berörs av den justerade sträckningen bedöms de negativa effekterna på friluftslivet bli större jämfört med tidigare samrådade alternativ. Effekterna bedöms som måttligt negativa under anläggningskedet och små negativa under driftskedet då den trädfrja gatan kommer att bli synlig i landskapet.



Figur 12. Kända intressen i närheten av justering av planerad gasledningssträckning mellan Hertsön och Hertsöfältet.

6 Samlad bedömning

Sammantaget bedöms effekterna på infrastrukturen som mindre jämfört med tidigare samradda alternativ då sträckningen justerats för att undvika induktionsrisk som kan uppstå vid parallellgång med kraftledningar.

Effekterna på ytvatten bedöms sammantaget vara oförändrade eller mindre, jämfört med tidigare samradda alternativ, med anledning av att ett liknande antal vattendrag fortfarande ska passeras men att schaktfri metod har valts på fler platser.

Effekterna på rennåringen bedöms vara större eller oförändrade jämfört med tidigare samradda alternativ. Bedömningen grundar sig i att gasledningen sträcker sig närmare en flyttled när den följer gamla väg 97, samt korsar en flyttled norr om Rutvik. Norr om Rutvik berörs även områden för rastbete och uppsamlingsplatser, vilka inte berördes av tidigare samradda alternativ. Hänsynsåtgärd i form av anpassad byggtid bedöms dock medföra att anläggande av gasledning kan genomföras utan att medföra effekter för flytt av renar. Samråd med samebyn kommer ske.

I och med att gasledningen går kortare sträckor längs med elinfrastruktur kommer avverkningen vara större då befintliga trädfria gator inte kan nyttjas i samma utsträckning. Däremot innebär justeringen av sträckningen att påverkan på naturreservat minskar och att vattendrag med höga naturvärden passeras med schaktfri metod. Sammantaget bedöms effekterna på naturmiljön bli mindre för den justerade sträckningen jämfört med tidigare samradda alternativ.

Effekterna på kulturmiljö bedöms vara oförändrade jämfört med tidigare samradda alternativ då sträckningsrevideringen inte medför att några ytterligare kulturhistoriska lämningar berörs.

Effekterna på landskapsbilden bedöms sammantaget vara större eller oförändrad jämfört med tidigare samradda alternativ då sträckningsrevideringen innebär att gasledningen kommer att följa annan infrastruktur till mindre del vilket skapar fler synliga, trädfria gator i landskapet.

Sammantaget bedöms effekterna på boendemiljö vara oförändrade jämfört med tidigare samradda alternativ. Bedömningen grundar sig i att gasledningen förläggs närmare en del bostadshus men att den förläggs längre från större bostadsområden vid Boden och Rutvik.

Avseende friluftslivet bedöms effekterna som oförändrade jämfört med tidigare samradda alternativ då friluftslivet berörs i samma utsträckning som tidigare. På Hertsön bedöms dock effekterna vara större då gasledningen bland annat berör vandringsleder i större utsträckning.

I detta skede av tillståndsprocessen är den samlade bedömningen att de presenterade alternativen innebär färre negativa effekter för naturmiljö, infrastruktur och fysisk planering men större negativa effekter för rennåringen jämfört med den sträckning som presenterades i samrådet under 2024. För övriga aspekter bedöms effekterna vara oförändrade.

7 Fortsatt arbete

Information och synpunkter som framkommer under det kompletterande samrådet utgör en viktig grund för det fortsatta arbetet med specifik miljöbedömning inför upprättande av MKB och koncessionsansökan för gasledningen. Efter avslutat samråd kommer Nordion Energi att sammanställa alla inkomna yttranden, samt bemöta dessa i en samrådsredogörelse. Inkomna synpunkter från samrådet hösten 2024 kommer fortsatt att beaktas och behöver inte skickas in på nytt.

MKB:n kommer att behandla miljöeffekter och konsekvenser, samt vid behov föreslå lämpliga skyddsåtgärder. Den upprättade MKB:n kommer att utgöra bilaga till den koncessionsansökan som sedan kommer skickas in till Ei.

7.1 Tidplan

Ansökan bedöms kunna lämnas in under Q3 2025 och byggnation av gasledningen planeras påbörjas under 2028.

Innan byggnation av den planerade gasledningen påbörjas genomförs en detaljprojektering. Vid detaljprojektering studeras underlag, såsom markprofil och laserscannat geodata, mer ingående. Efter att gasledningen har detaljprojekteras genomförs fältbesök för att kontrollera sträckningens byggbarhet. Innan arbetet påbörjas kommer markupplåtelseavtal att tecknas med berörda markägare.